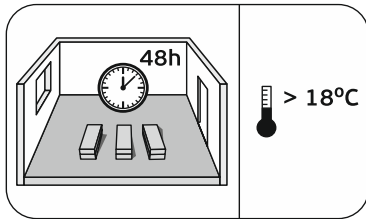


# Инструкция по монтажу кварцевого ламината FARGO и HOME EXPERT плавающим способом на подложку без приклеивания к основанию.



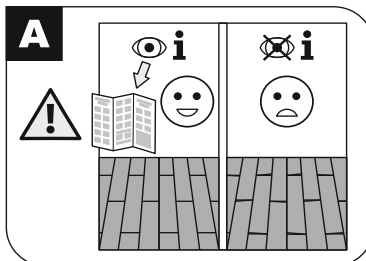
Перед укладкой обеспечить хранение кварцевого ламината в горизонтальном положении в упаковке в течение 48 часов при температуре воздуха не менее 18 градусов. Упаковку (плёнку) вскрывать непосредственно перед укладкой. После укладки необходимо проветрить помещение.

## ВАЖНО ЗНАТЬ

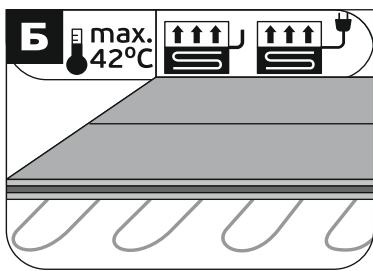
В качестве основания для укладки замкового кварцевого ламината могут использоваться следующие материалы:

1. Цементно-песчаная (цементная) стяжка
2. Различные смеси, разработанные для выравнивания полов
3. Фанера повышенной влагостойкости (маркировка ФСФ, ОСБ плита)
4. Насыпные сухие основания (КНАУФ-суперпол)
5. Существующие покрытия: кафель, керамогранит, ПВХ-плитка

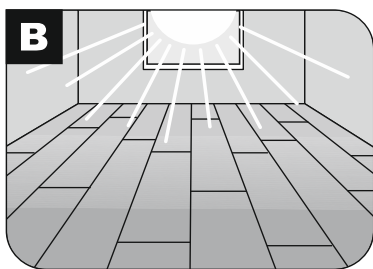
Основание для укладки замкового кварцевого ламината должно быть подготовлено ровно так же, как и под ЛЮБОЕ другое напольное покрытие. Основание должно быть ровным, прочным, стабильным, сухим и чистым. С поверхности основания должны быть удалены остатки песка, пыли, жира, краски и другие вещества.



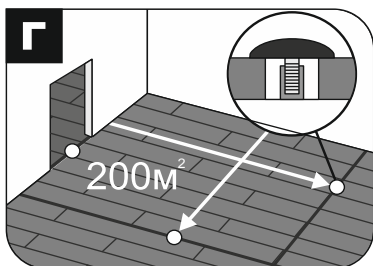
Перед тем, как приступить к монтажу, внимательно изучите инструкцию по укладке.



При использовании системы напольного водяного или электрического отопления учитывайте, что максимальная температура нагрева не должна превышать +42°C.



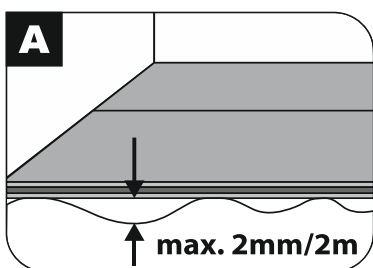
Рекомендуется укладывать кварцевый ламинат вдоль направления света, падающего из окна.



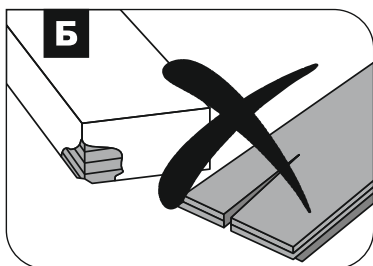
В помещениях площадью больше 200 кв.м необходимо предусмотреть деформационные зазоры не менее 6-8 мм. Рекомендуется использовать деформационные зазоры в проёмах дверей. После укладки кварцевого ламината деформационные зазоры закрываются накладным порогом.

Внимание: при укладке на тёплый пол деформационные зазоры должны быть не менее 10мм.

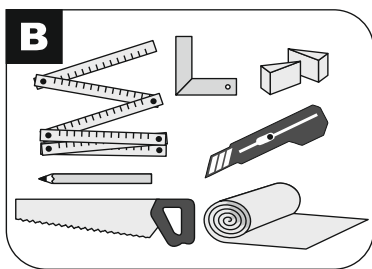
## ПОДГОТОВКА К УКЛАДКЕ



Неровности основания, превышающие 2 мм на 2 м длины укладки, должны быть устранены до начала монтажа кварцевого ламината.

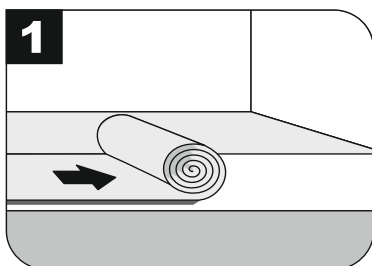


Пожалуйста, проверяйте купленные пачки: они должны быть целыми и не иметь повреждений. Поврежденные плашки нельзя использовать при укладке.



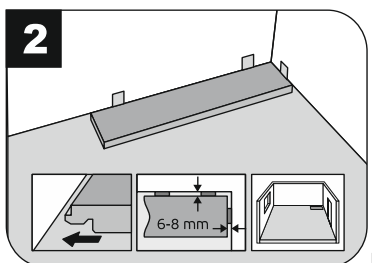
Для укладки кварцевого ламината потребуются линейка, карандаш, пила или электролобзик, угольник, распорные клинья, нож, подложка 1 - 1,5 мм. Перед укладкой вскройте несколько упаковок, разложите плашки по уникальности дизайна. Старайтесь укладывать плашки таким образом, чтобы плашки с одинаковым дизайном не следовали друг за другом.

## УКЛАДКА

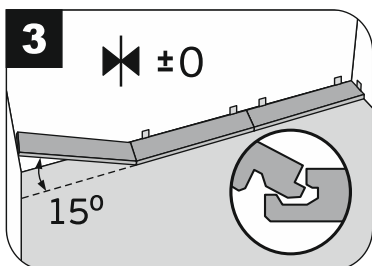


Для компенсации неровностей основания и обеспечения комфорта при эксплуатации расстилается подложка 1 - 1,5 мм. Подложка укладывается встык при помощи клейкой ленты. Перед укладкой напольного покрытия измерьте ширину помещения, чтобы рассчитать, сколько рядов кварцевого ламината потребуется. Если ширина последнего ряда — меньше 50 мм, необходимо обрезать плашки первого ряда, чтобы сместить все напольное покрытие в центр.

## ФОРМИРОВАНИЕ 1-ГО РЯДА



Необходимо соблюдать монтажные деформационные зазоры: не менее 6-8 мм от края покрытия до стен. Укладка кварцевого ламината начинается с формирования первого «маякового» ряда. От ровности его монтажа зависит ровность и качество всей укладки. Внимание: при укладке на тёплый пол деформационные зазоры должны быть не менее 10мм.

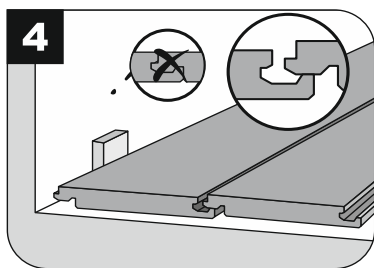


Плашки соединяются по торцевым замкам под углом 15 градусов.

Обратите внимание:

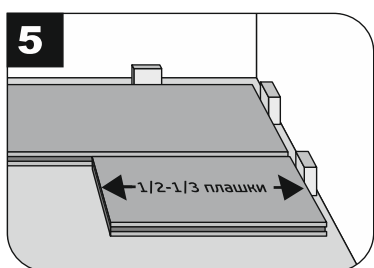
при формировании поперечного шва отдельные плашки в ряду не должны смещаться в сторону. Замки должны быть без повреждений и без мусора.

## ФОРМИРОВАНИЕ 2-ГО РЯДА ТЕХНОЛОГИЯ СБОРКИ «КОНСТРУКТОР»

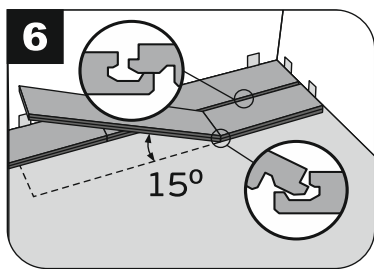


Обратите внимание!

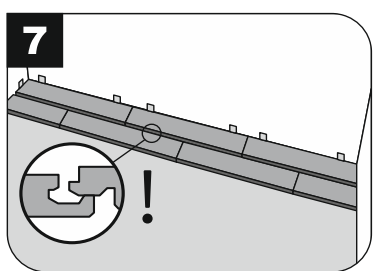
Плашки следующего ряда соединяются сначала по короткой стороне. После этого их нужно соединять по длинной стороне с предыдущим рядом.



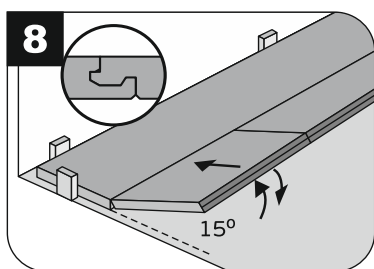
Рекомендуемое смещение плашек относительно соседних рядов — на 1/2 - 1/3 плашки.



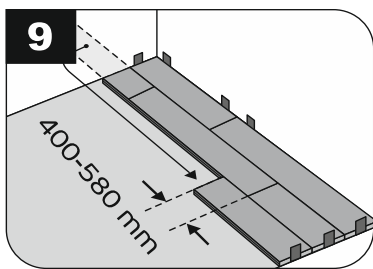
Плашки соединяются между собой короткими сторонами.



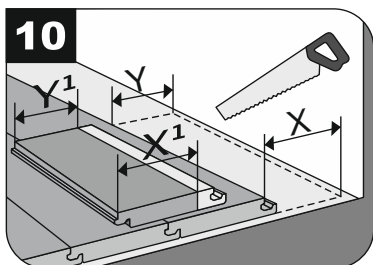
Только после полного формирования 2-го ряда можно приступить к его соединению с первым.



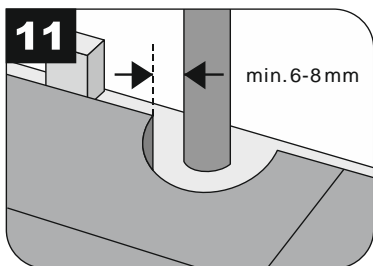
Второй ряд кварцевого ламината вставляется под углом в замок первого ряда по всей длине и защёлкивается.



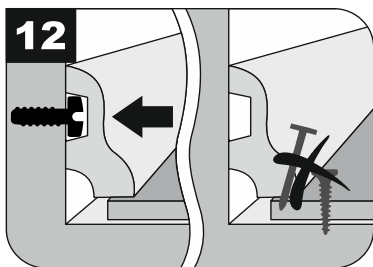
Каждый последующий ряд начинайте с части плашки, оставшейся от предыдущего ряда при выполнении условий на рис. 5.



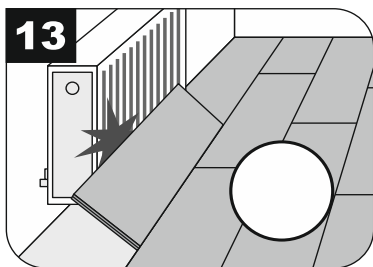
Возможно, придётся обрезать последний ряд - для более качественной укладки измеряйте ширину элемента с двух сторон, учитывая деформационный зазор 6-8 мм.



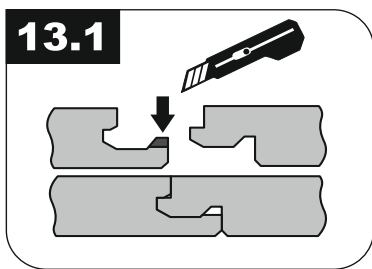
Необходимо соблюдать монтажные деформационные зазоры не менее 6-8 мм от края покрытия до выдающихся над поверхностью пола элементов (трубы, лестницы, колонны, перегородки, пороги и т. п.).



Плинтус крепится к стене. Следите за тем, чтобы плинтус не был жёстко закреплён на поверхности кварцевого ламината — это может привести к деформации покрытия.

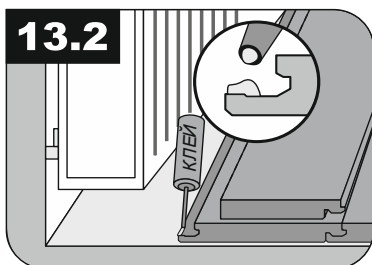


Иногда при монтаже пола возникает ситуация невозможности установки плашки из-за помехи.

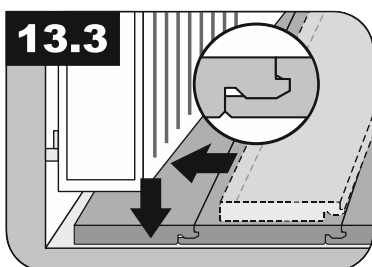


В этом случае необходимо убрать часть замка, как показано на рис.

13.1.

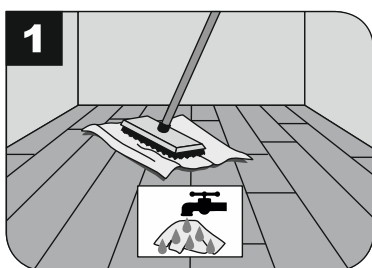


Нанесите клей на выступ замка.

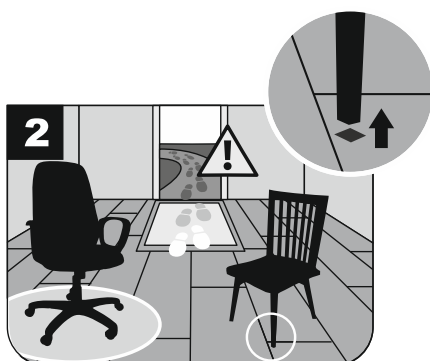


Сдвиньте плашки кварцевого ламината под выступающую помеху и, плотно прижав, соедините с плашками предыдущего ряда.

## УХОД И ЭКСПЛУАТАЦИЯ



Кварцевый ламинат пригоден для влажной уборки.



Для продления срока службы покрытия рекомендуется использовать войлочные накладки на ножках мебели, специальные коврики под мебель с ножками-роликами, а также предусмотреть у входа систему очистки обуви.